

*De voorzitter vooraf...*

Het gaat goed met Amsterdam-Noord! Ons stadsdeel profileert zich in stijgende lijn als de zonnige zijde van het IJ. Een Amsterdams stadsdeel waar het goed wonen, werken en recreëren is. Steeds meer bedrijven, in het bijzonder de creatieve industrie, vinden de weg naar Amsterdam-Noord om zich daar te vestigen. Met ambitieuze plannen voor de ontwikkeling van de noordelijke IJ-oever zoals Overhoeks, het Filmmuseum en voor het nieuwe centrum van Amsterdam-Noord nabij het beginpunt van de Amsterdam-Noord/Zuidlijn, werkt ons bestuur mee aan de toekomst van Amsterdam. Amsterdam-Noord wordt steeds meer Amsterdam, maar met behoud van het eigen karakter.

Mensen die Amsterdam-Noord nog niet of niet goed kennen, laten we graag via deze uitgave kennis maken met het verleden, heden én de plannen voor de toekomst van dit fantastische stadsdeel. Ik wens u veel leesplezier met "Daarom Amsterdam-Noord".

Rob Post  
voorzitter dagelijks bestuur  
stadsdeel Amsterdam-Noord



Rob Post (foto: Claudia Dohm)

# Inhoudsopgave

<b>Voorwoord</b> .....	1
<b>Inhoudsopgave</b> .....	2
<b>Inleiding</b> .....	4
<b>Historie</b> .....	6
<b>Woningbouw</b> .....	10
<b>Op ontdekkingsreis door Amsterdam-Noord</b> .....	12
<b>Recreatie</b> .....	31
<b>Nieuwe bedrijvigheid in Amsterdam-Noord</b> .....	32
<b>Nieuw Amsterdam-Noord</b> .....	36
<b>De zonnige zijde van de IJ-oever</b> .....	39
<b>Colofon</b> .....	40



(Foto: Arjan Bronkhorst)



Grolsch

MINA-

WILHELMINA-

DOK



Grolsch

# Inleiding Amsterdam-Noord



W.H. Vliegenbos (foto: Daniëlle Niederer)

Steeds meer mensen en bedrijven ontdekken de charmes, het groen, de ruimte en de mogelijkheden van dit stadsdeel. Amsterdam-Noord wordt steeds meer Amsterdam en slaagt erin daarbij ook zichzelf te blijven. Amsterdam-Noord is niet langer het 'Terra Incognita' dat het tot voor kort voor velen was.

Enkele decennia geleden was dit stadsdeel, gekenmerkt door scheepsindustrie, slaperige tuindorpen en een ingepolderd achterland, weinig opvallend. Sinds enige tijd komt daar verandering in. Met het gereedkomen



(Foto: Katrien Mulder)

van de nieuwe woonbuurten in het voormalige Oostelijke Havengebied, is de aantrekkingskracht van het IJ zichtbaar toegenomen. Geen wonder dus dat nu vele ogen gericht zijn op de voormalige industriegebieden aan de andere kant van deze historische waterweg. Het voorstadsvernieuwing geschikte deel van Amsterdam-Noord overtreft vele malen het oppervlak van de projecten in het Oostelijk havengebied en is in potentie één van de interessantste nieuwbouwprojecten van Amsterdam.

Het feit dat deze projecten vooral op voormalige industriële (haven-)terreinen worden gerealiseerd, maakt dat ze slechts in beperkte mate invloed hebben op het landelijke karakter van Noord. Het vroeger weinig aantrekkelijke gebied van dit stadsdeel zal zo aan sociaal-maatschappelijke aantrekkingskracht winnen en tot een nieuwe poort voor Amsterdam-Noord groeien. Een extra voordeel voor de nieuwe bewoners: behalve een gewilde locatie langs het IJ en dicht bij het centrum, beschikken ze over de nabijheid van veel groenvoorzieningen in het stadsdeel en een overvloed aan natuur daarbuiten. Het stadsdeel is nu definitief ontwaakt en stuurt af op een veelbelovende toekomst. Hoog tijd voor een hernieuwde kennismaking met dit uniek deel van onze hoofdstad. Een belangrijke infrastructuur is hiervoor al in de maak: de Noord/Zuidlijn.



*(Het Kraanspoor (foto: Nina Kopp)*

### Van galgenveld tot eerste industrie

Amsterdam boven het IJ was oorspronkelijk een drassig rietland waar alleen vogels, waterdieren en enkele boeren en vissers zich thuis voelden. De zuidelijkste punt vormde een schiereilandje dat de naam Volewijck kreeg, een verbastering van Vogelwijk of Veulenwijk. Vanaf 1393 kreeg de stad het recht om Volewijck in te dijken maar de eerste Amsterdamse bewoners zouden nog lang op zich laten wachten. In plaats daarvan gebruikte men het duidelijk zichtbare perceel als galgenveld. Misdadigers die op de Dam werden opgehangen, dienden op dit galgenveld nogmaals als afschrikmiddel voor iedereen die Amsterdam via het IJ binnenvoer. Pas in 1662 werd op dit stukje Volewijck de eerste rijweg aangelegd en een trekvaart richting Purmerend gegraven. De kosten van het onderhoud werden terugverdiend door tol te heffen.

Het tolhuis, tot begin twintigste eeuw de enige uitspanning aan deze kant van Amsterdam, groeide vanaf die tijd uit tot een echte pleisterplaats voor dagjesmensen. Zij kwamen hierheen om van de ruimte en de natuur te genieten maar óók om zich, ter lering en vermaak, aan de gehangenen te vergapen. Het galgenveld werd onder invloed van de Franse rechtspraak in 1795 opgeheven. Later werd het tolhuis uitgebreid met een herberg, een theekoepel en uiteindelijk zelfs met een plantsoen om de bezoekers te behagen. Rond 1900 groeide het tolhuis uit tot een centrum voor verenigingen en werd er dansavonden en kermissen georganiseerd. Het lied met de woorden "Tolhuis, tolhuis, tolhuis, kielekiele tolhuis, kielekiele hopsasa", herinnert nog aan die periode. Behalve de tolhuisbezitter woonden er maar weinig mensen in dit deel van Amsterdam,



Het Tolhuis (foto: Daniëlle Niederer)

dus kon men er lekker zijn gang gaan. Deze verlatenheid had natuurlijk alles te maken met de moeilijke bereikbaarheid, al zou die in de loop der tijd toch wel enkele verbeteringen ondergaan. Moest men aanvankelijk nog op eigen gelegenheid de stroming van het IJ trotseren, later werd de overtocht eenvoudiger door een kettingpont en vanaf 1842 zelfs door een stoompont. Ook de aanleg van het Noordhollandsch kanaal (1819-1824), een verbinding tussen het IJ en Den Helder die dwars door Amsterdam-Noord loopt, vormde voorlopig geen aanleiding om in dit stadsdeel stedenbouw of industrie te ontwikkelen. De verzanding van het IJ, vooral rondom de landtong, bood daar nochtans ruime mogelijkheden toe. Op dit slib zouden na indijking en drooglegging de gebieden Buiksloterham (1851) en Nieuwendammerham (1879) ontstaan.

1879 is eveneens het jaar dat het tolhuis eindelijk gezelschap kreeg: de Amsterdamse Droogdok Maatschappij NV, kortweg ADM genoemd, was het eerste bedrijf dat zich hier vestigde. Vooralsnog vormde de vestiging geen aanzet tot stedelijke bebouwing, maar het bracht wel een discussie op gang over hoe Amsterdam-Noord zich in de toekomst diende te ontwikkelen. Dat resulteerde vanaf 1906 in het aantrekken van nieuwe bedrijvigheid rondom de ADM. Vanaf toen ging het snel. In de loop van de twintigste eeuw zou Amsterdam-Noord zich tot het belangrijkste industriegebied van Amsterdam ontwikkelen. Het landschap hier werd dan ook lange tijd gedomineerd door de schoorstenen van de vuilverbrandingfabriek. Maar ook door bedrijven als vliegtuigbouwer Fokker, zware industrie (Stork, Draka), petrochemische bedrijven als Shell en Ketjen en natuurlijk de voor Amsterdam zo belangrijke scheepsbouw.



Kranen aan de Melissaweg (foto: Edwin van Eis)

### **Nederlandse Dok en Scheepsbouw Maatschappij (NDSM): Een nieuw hoofdstuk in de ontwikkeling van Amsterdam-Noord**

Toen begin twintigste eeuw vaststond dat de schepen steeds groter werden, zag ook de oorspronkelijk op de Oostelijke Eilanden gevestigde Nederlandse Scheepsbouw Maatschappij (NSM) zich genoodzaakt naar een nieuwe werf uit te kijken. Een geschikte locatie kon niet in de directe omgeving worden gevonden, ook omdat de Oosterdoksuis té krap dreigde te worden voor de tewaterlating van grotere schepen.

De Noorder IJpolder aan de overkant van het IJ had zulke beperkingen niet, maar moest wel nog geheel worden ingericht. De NSM kocht het stuk grond in 1916 aan en startte in 1922 met de ophoging van het land en de aanleg van de eerste drie hellingen. In 1920 kreeg het bedrijf daar gezelschap van de Nederlandse Dok Maatschappij (NDM) en samen namen ze ruim twee kilometer IJ-oever in beslag voor de bouw en reparatie van schepen. Het zou dit terrein, in de decennia erna, in een stalen landschap vol grote kranen, dokken, loods en oceaaneuzen veranderen en de eeuwenlange haventraditie van Amsterdam hernieuwd leven inblazen. De NSM was eind jaren twintig de grootste vaderlandse scheepswerf, met de Rotterdamse Droogdok Maatschappij (RDM) als (voorlopig) ongevaarlijke concurrent. In 1938 liep hier onder andere de 'Oranje' van stapel, het tot dan toe snelste passagiersschip ter wereld. De NDM, hier gevestigd op initiatief van een aantal grote Amsterdamse rederijen,



Touwwerk (foto: Anneke Wiering)

hield zich naast scheepsbouw en reparatie bezig met bruggenbouw en de productie van (stoom-) machines in een eigen machinefabriek. Toen beide bedrijven steeds meer naar elkaar toe begonnen uit te breiden en de concurrentie vanuit Rotterdam toenam, leek de noodzaak om intensiever samen te werken onafwendbaar. Uiteindelijk fuseerden beide bedrijven in 1946, al bleven ze volledig zelfstandige bedrijfsonderdelen binnen het nieuwe bedrijf NDSM. Na eerst de door Duitse bombardementen aangerichte schade te hebben hersteld, werd al in 1947 het eerste schip van het nieuwe bedrijf te water gelaten: het vrachtschip 'Bougainville'.

Inmiddels was de vraag naar olietankers wereldwijd gestegen en deed de NDSM goede zaken, ondanks de hevige concurrentie vanuit Japan. De werven in Amsterdam-Noord bezorgden ons land wereldfaam en vervulden de scheepsbouwwerkers met trots. Samen met de ADM en de rederijen van de KNSM gaven ze Amsterdam het imago van de belangrijke wereldhaven die het was en stonden ze symbool voor alles waarin een klein land groot kon zijn.

De toegenomen drukte in de havens vereiste ook een grotere reparatiecapaciteit en in 1955 werd daarom een nieuw droogdok gegraven voor schepen tot zestigduizend ton. Met de verlenging van de kade als gevolg van een nieuwe insteekhaven werd ook de taakverdeling binnen de NDSM overzichtelijker: het op werf 'West' gelegen NDM concentreerde zich van nu af vooral op reparatie, en de NSM op werf 'Oost' alleen nog op nieuwbouw. Ondanks al deze aanpassingen liep de productie geleidelijk terug. Dit was voor een groot deel te wijten aan de goedkopere arbeidskrachten op de Aziatische werven, een gegeven waar moeilijk tegen op te boksen viel. Er werd daarom gezocht naar andere activiteiten, desnoods buiten de scheepsbouw.

Zo legde de machinefabriek zich in toenemende mate toe op het bouwen van complete raffinaderijen voor Shell en Esso in het Botlekgebied. Een meevaller was ook het Deltaplan: daarvoor bouwde men op de West-werf onderdelen voor sluizen en bruggen. Het uitbreken van de tweede



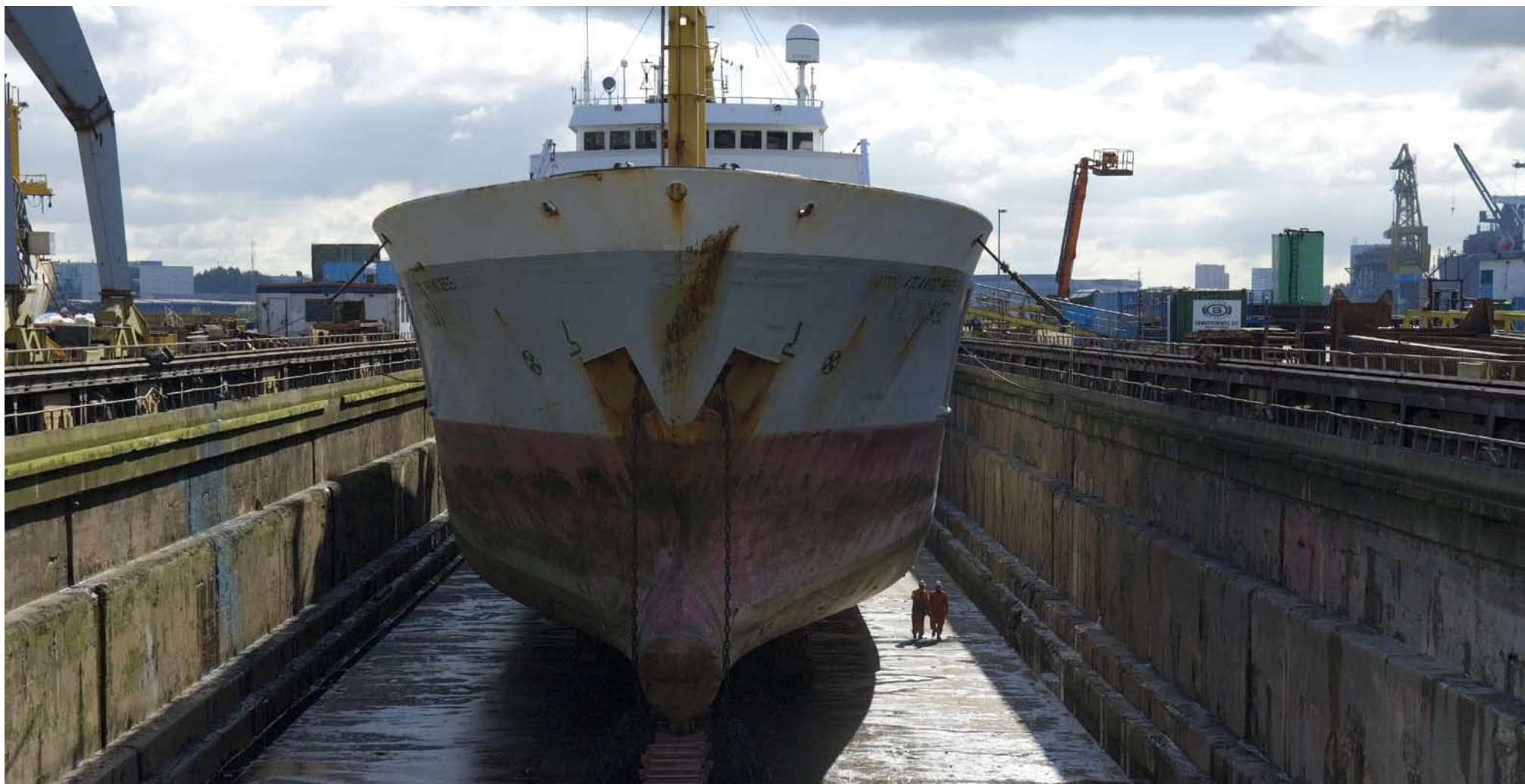
De lasloods op de NDSM-werf (foto: Arjan Bronkhorst)



crisis rond het Suezkanaal in 1967 vergrootte de vraag naar mammoettankers en was een buitenkans die het inmiddels hevig gesubsidieerde bedrijf niet wilde laten liggen. De nieuwe gigantische portaalkraan die er werd ingezet om de uit twee delen bestaande mammoettankers met elkaar te verbinden, zou jarenlang één van de markantste punten in de Amsterdamse skyline worden.

De kosten die gemoeid waren met het bouwen van dit soort schepen liepen uiteindelijk dusdanig uit de hand dat het bedrijf een jaar later niet anders kon dan zich laten overnemen. Voor 'slechts' twintig miljoen gulden nam Verolme Verenigde Scheepswerven NV uit Rotterdam de aandelen van zowel NSM als NDM over. Nog meer overheidssteun en ongegrond optimisme zouden de hierop volgende jaren volgen. Dat resulteerde uiteindelijk in een algemene malaise in de sectoren scheepsbouw en scheepsreparatie in heel Nederland. Praktisch alle grote vaderlandse bedrijven werden daarom door de overheid ondergebracht in de nieuwe organisatie Rijn-Schelde Verolme, oftewel RSV. Even leek dit nog goed te werken, maar de

internationale oliecrisis in 1973 bleek de definitieve doodsteek voor de werven in Amsterdam-Noord. Het zou nog elf lange jaren van eindeloos reorganiseren duren voordat het doek viel voor de NDSM, al zijn zelfs nú nog niet alle scheepsbouwactiviteiten uit het gebied verdwenen. Voor de circa negenduizend arbeiders die grotendeels in de directe nabijheid van de werven woonden, is de echte scheepsbouw met de opheffing van NDSM echter voorgoed doodgebloed.



(Foto: Arjan Bronkhorst)

## Woningbouw

Naar aanleiding van de groeiende bedrijvigheid rond de ADM liep bij de gemeente Amsterdam ook de eerste aanvraag tot de bouw van woningen aan de Meeuwenlaan binnen. De gemeente stemde toe, zij het onder voorwaarden: zo werd de grond in erfpacht uitgegeven en mochten de woningen niet meer dan drie verdiepingen tellen. Vanaf 1910 ontstaat er bebouwing rond het Spreeuwenpark en enige tijd later ontstaat ook de Van der Pekbuurt.



10 stadsdeel Amsterdam-Noord

De architectuur vertoont overeenkomsten met stedelijke buurten als de Transvaal- en Spaarndammerbuurt, echter zonder de kenmerkende invloeden van de Amsterdamse School. Het succes van de twee nooddorpjes Disteldorp en Vogeldorp (1917) zet het stadsdeel vanaf 1920 aan tot de bouw van een aantal tuindorpen, vooral in de gebieden bij Buiksloot en Nieuwendam. Achtereenvolgens ontstaan zo Tuindorp Oostzaan (1920-1924), Tuindorp Nieuwendam (1925-1927), Tuindorp Buikslooterham (1926-1930) en Tuindorp Buiksloot (1927-1933). Deze buurten zijn ontworpen volgens het principe van de stedelijke tuindorpen, dit in navolging van de ontwikkeling van tuindorpen in Engeland. Het woord dorp geeft het al duidelijk aan: de huizen zijn bescheiden van afmeting en landelijk vormgegeven. Daardoor vallen ze ook niet bijzonder op tussen de al bestaande bebouwing van de voormalige dorpen Buiksloot en Nieuwendam.

Bovendien is er meer groen dan in de meeste andere buurten van Amsterdam-Noord. De toenmalige directeur van de Gemeentelijke Woningdienst, Arie Keppler, strijkt met deze aanpak de voorstanders van een grootstedelijk Amsterdam onbewust tegen de haren in. Die noemen de tuindorpen “een stedenbouwkundige fout” en “een vergissing”. Men vindt dat de verdere uitbreiding van Amsterdam-Noord tot een minimum moet worden beperkt. De daaropvolgende vijftienvintig jaar vinden nog maar weinig uitbreidingen plaats, al groeit de bevolking van het stadsdeel tot zo'n



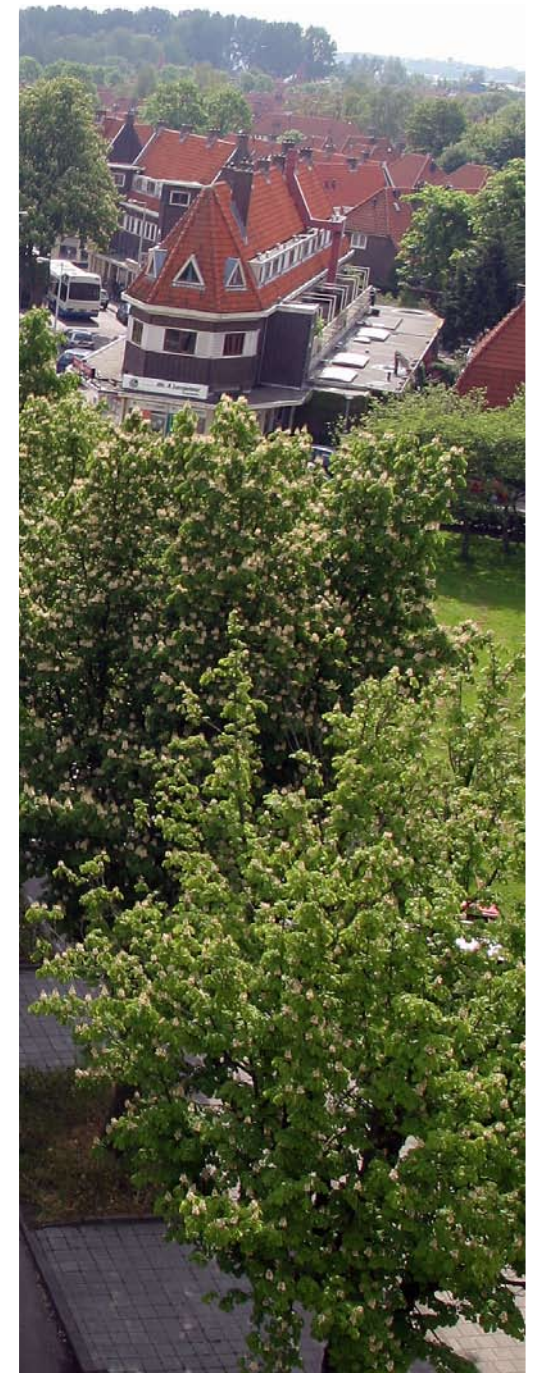
Gevelstenen op woningen aan het Zwanenplein (foto: Daniëlle Niederer, uitvergroting Edwin van Eis).

vijftigduizend inwoners. Pas in 1959 wordt het Algemeen Uitbreidings Plan (AUP) uit 1934 herzien. Amsterdam-Noord moet dan alsnog op korte termijn het inwonertal zien te verdubbelen tot honderdduizend. Daarvoor verbetert men de toegankelijkheid van dit stadsdeel met een brug bij Schellingwoude en de aanleg van de Coentunnel en de IJtunnel. De bevolking groeit nog door tot een kleine negentigduizend inwoners maar toch ontstaat Amsterdam-Noord nooit het imago van een industriestad waar vooroorlogse arbeidersbuurten, tuindorpen en naoorlogse flatwijken het landschap bepalen. Dit beeld werd jarenlang versterkt door het feit dat Amsterdam-Noord geen echt centrum en maar weinig voorzieningen bezat. Het duurde zelfs tot halverwege de jaren zestig voordat het eerste ziekenhuis, het Ziekenhuis Amsterdam Noord (ZAN) aan het Mosplein verrees. Dat werd in 1987 vervangen door het BovenIJ Ziekenhuis. Het oude gebouw doet tegenwoordig dienst als hotel.

Ook voorzieningen als middelbare scholen, bioscopen en restaurants waren lange tijd tot een minimum beperkt. Het zou nog tot na de economische malaise van de jaren zeventig duren voordat Amsterdam-Noord zich langzaam maar zeker ontworstelde aan de dreiging te veranderen in een verpauperde industriestad. Nieuwe bebouwing, meer en betere voorzieningen, maar vooral ook de betrokkenheid en veerkracht van de eigen bevolking sturen Amsterdam-Noord vanaf die tijd naar een nieuwe, zonnigere toekomst.



School Aldebaranplein in Tuindorp Oostzaan (foto: Edwin van Eis)



Tuindorp Nieuwendam (foto: Emiel van Lint)  
stadsdeel Amsterdam-Noord 11

## Op ontdekkingsreis door Noord

De bevolking ‘aan de overkant van het IJ’ is behoorlijk honkvast. Wie eenmaal in dit stadsdeel woont, verhuist niet snel naar een ander deel van Amsterdam. Voor een deel komt dat omdat je hier nog relatief gemakkelijk betaalbare woonruimte vindt. Maar voor velen speelt ook het gevoel van ruimte en de vriendelijke, groene omgeving een steeds grotere rol in het algemene woonplezier. Dat landelijke, zo dichtbij het grootstedse, lijkt dan ook het beste van twee werelden te verenigen. Het maakt van Amsterdam-Noord dan ook een ideaal woonoord voor gezinnen.

Het stadsdeel is grofweg te verdelen in drie zones: Oud Noord, Kadoelen Oostzanerwerf en Nieuwendam. Die zijn weer opgedeeld in verschillende buurten, elk met zijn eigen karaktereigenschappen, geschiedenis en kenmerken. Omdat dit hoofdstuk de ‘ontdekking’ van Amsterdam-Noord nastreeft, maken we eerst een rondreis door het hele stadsdeel. De eerste buurt waar je voet aan wal zet, vormt ook meteen één van de oudste woonkernen in Amsterdam-Noord:



(Foto: Daniëlle Niederer)



Het IJplein (foto: Katrien Mulder)

### Vogelbuurt/IJplein

De eerste huizen hier dateren van 1910 en huisvestten lange tijd vooral de arbeiders van de ADM, Draka, Ketjen (het latere Akzo) Verschure en Kromhout. Rondom dit eerste buurtje gelegen in de driehoek Meeuwenlaan, Havikslaan en Adelaarsweg (rond het Spreeuwenpark) groeide geleidelijk de huidige Vogelbuurt door tot waar de Adelaarsweg en de Meeuwenlaan elkaar kruisen. Van architectonisch belang zijn onder andere de woonblokjes van Hendrik Berlage en Johannes van Epen uit de periode 1915-1920 in de Nachtegaalstraat, de Havikslaan en de Sijsjesstraat. Ook de Bethlehemkerk aan het Zwanenplein (Adriaan Moen, 1923) en de El Mousshine-moskee aan de Meeuwenlaan (2005) van architect Gerard Rijnsdorp zijn het bezichtigen meer dan waard. Op de hoek van de Meeuwenlaan met de Johan van Hasseltweg, zo’n driehonderd meter van het geplande metrostation van de Noord/Zuidlijn, ligt het nieuwbouwproject ‘De Albatros’. Daarin werd een grote diversiteit aan woningen, maar ook een dienstencentrum en flink wat bedrijfsruimte gerealiseerd. Het symboliseert de nieuwe weg die Amsterdam-Noord voor haar toekomst uitstippelde en werd in 2003 bekroond met de Zuiderkerkprijs.

De geschiedenis van deze buurt ligt soms besloten in details. In de poort van de Putterstraat vind je, als verwijzing naar de afloop van de Eerste Wereldoorlog, een gevelsteen met de tekst “Dure tijden! Iedren morgen nieuwe lasten, zwaarder zorgen”, met daaronder de prijzen van levensbehoeften en bouwmaterialen uit 1918. Gelijkwaardige gevels zijn meer in deze buurt te vinden en samen schetsen ze een goed beeld van de levensomstandigheden in die tijd.



1<sup>o</sup> Vogelstraat in Vogeldorp (foto: Edwin van Eis)

In de jaren tachtig van de vorige eeuw werd de hele buurt grondig gerenoveerd en aangepast aan de nieuwe wooneisen. Om een deel van de bewoners van de Vogelbuurt opnieuw te huisvesten werd ook het voormalige ADM-terrein bij de buurt betrokken. Daarop ontstond de wijk IJplein met haar zogenaamde 'urban villa's', ontworpen door Rem Koolhaas. Een deel van de bebouwing ligt op het voormalige terrein van Hollandia Kattenburg, een kledingbedrijf dat gespecialiseerd was in waterdichte regenjassen. De vele joodse medewerkers van de familie Kattenburg werden tijdens de Tweede Wereldoorlog gedeporteerd en vergast, een lot dat jaarlijks wordt herdacht bij een monument aan het Hollandia Kattenburgpad.

Het IJplein onderging de afgelopen jaren een aantal aanpassingen en werd onder andere uitgerust met hoogwaardig straatmeubilair, uitkijkend over het IJ. Ook de bebouwing vanaf de gedempte insteekhaven tot aan het Motorkanaal draagt de signatuur van Koolhaas. De bebouwing staat loodrecht op het IJ waardoor het uitzicht op het water en de binnenstad vrij bleef. Kunst maakt een integraal deel uit van deze wijk. Het opvallendst is misschien wel de levensgrote rode muur van Alfred Eikelenboom, een stalen sculptuur tussen de Meeuwenlaan en het IJplein.

De bewoners van de Vogelbuurt en het IJplein treffen elkaar in buurthuis De Meeuw op de Motorwal. Daar kunnen ze op woensdag en donderdag aanschuiven in het buurtrestaurant 'Van Harte', voor een betaalbaar en smakelijk driegangendiner. Ook vind je er een speel-o-theek en een peuter-speelzaal voor de kinderen uit de buurt en vinden er buurtfeesten en bijeenkomsten plaats. Met de ingrijpende renovatie en gedeeltelijke afbraak

van de Vogelbuurt was overigens niet iedereen het eens: actievoerder Henk Janissen, tegenwoordig nog steeds op de bres voor Amsterdam-Noord als leidinggevende van een experimentele werkplaats aan het Mariëndaal, belichaamde in die periode het protest van de Vogelbuurters. Felle tegenstand ondervond de gemeente ook toen ze met plannen kwam om Vogeldorp te slopen. Dit tuindorp(je) dat deel uitmaakt van de Vogelbuurt, werd in 1918 voor Belgen gebouwd die, op de vlucht voor het geweld van de Eerste Wereldoorlog, naar ons land waren uitgeweken. Het waren dus noodwoningen die ten hoogste vijftien jaar hoefden mee te gaan. Nu, bijna negentig jaar later, heeft de buurt de status van gemeentelijk monument en wordt er nog steeds met veel plezier gewoond. Als je er rondloopt waan je jezelf ver van de grote stad, ook al ligt het Centraal Station hier op nog geen twee kilometer vandaan. Bovendien zit je dichtbij het Vliegenbos, één van de vele groene oases in Amsterdam-Noord.

Via de Waddenweg kom je automatisch in **Tuindorp Buiksloot**, een tuindorp uit de jaren dertig van de twintigste eeuw. Die weg vormt ook meteen het winkelhart van dit buurtje, ook het buurthuis De



(Foto: Anneke Wiering)

Driehoek is er aan gelegen. Het tuindorp is de enige buurtcombinatie in Amsterdam die nog volledig in het bezit is van een woningcorporatie (Ymere). Het telt ongeveer tweeduizend inwoners en heeft, voor Amsterdamse begrippen, een bovengemiddeld hoog aantal gezinnen. Het zand waarmee het terrein aanvang jaren dertig werd opgespoten had een blauwe kleur, hetgeen de vroegere naam van de buurt verklaart: het Blauwe Zand. Er heerst een groot samenhangsgevoel in deze wijk en maar weinigen willen hier nog weg. Toen het tuindorp in 2001 bijvoorbeeld haar zeventigste verjaardag vierde hingen overal de vlaggen uit. Zoiets zie je niet veel meer!

Net als het Tuindorp Buiksloot ligt ook **Tuindorp Nieuwendam** achter de Nieuwendammerdijk. Daar tref je nog houten huizen aan met klok-en-puntgevels naar Zaaans voorbeeld. Een echte bezienswaardigheid is het witte houten kerkje van de doopsgezinde gemeente uit 1843, de kleinste houten zaalkerk in Amsterdam. Ook de Nieuwendammerkerk uit 1849 en de oude koopmanshuizen doen je beseffen dat je in een apart stukje Amsterdam bent aangeland. Wat velen dan ook niet weten is dat dit gebied, als deel van Waterland, al in de zestiende eeuw net zo'n rijke en bloeiende handel kende als Amsterdam een eeuw later. Vanuit de Nieuwendammer 'Grote Haven' voer men op de Baltische Hanzesteden en Frankrijk om te handelen in graan. Naar die periode verwijst men ook wel als 'Waterlandse Gouden Eeuw'. Het tuindorp achter de dijk mag overigens ook gezien worden. De huizen werden omstreeks 1925 gebouwd in de stijl van de Amsterdamse School, gecombineerd met kenmerken uit de dorpen in de buurt. Het doel om met tuindorpen woonoorden van licht, lucht en ruimte te scheppen, werd in Tuindorp Nieuwendam door architecten als Berend Boeyenga en Jan Boterenbrood zeker waar gemaakt. Het stond in die tijd zelfs bekend als



Café Het Sluisje op de Nieuwendammerdijk (foto: Arjan Bronkhorst)



De Nieuwendammerdijk (foto: Arjan Bronkhorst)



Het Purmerplein (foto: Arjan Bronkhorst)

één van de mooiste tuindorpen in Europa! Ook de interieurs droegen bij aan die faam. Revolutionair was vooral de badcel waarin een douche kon worden geplaatst, een luxe die zich toen nog maar weinig arbeiders konden veroorloven. De goede kwaliteit van de opgeleverde woningen was te danken aan één man in het bijzonder: de aannemer Strijland, ook wel bekend als koning Boko. Die zag deze bouwopdracht oprecht als een eer en woonde zelfs in een keet op de bouwwerf totdat het dorp in 1927 werd voltooid.

16 stadsdeel Amsterdam-Noord

In de jaren tachtig werden de eerste woningen rond het Purmerplein opgeknapt en verscheen er nieuwbouw aan de randen van de wijk. Ook de voormalige Purmerschool voldeed niet meer aan de eisen van de tijd en werd ingericht voor de huisvesting van zelfstandig wonende ouderen. Het oorspronkelijke tuindorp staat tegenwoordig in zijn geheel op de Rijksmonumentenlijst en wordt door de mooie woningen en het vele groen als een prettige woonomgeving ervaren.

Steek je vanuit de Vogelbuurt het Noordhollandschkanaal over, dan kom je automatisch in de **Van der Pekbuurt**. Die naam dankt het aan de architect die dit deel van de Buikslooterham tussen 1920 en 1930 vormgaf: Jan Ernst van der Pek. Een deel van de woningen was bestemd voor de voormalige bewoners van de afgebroken krotten in de Jordaan, maar lang niet alles. Net als het Vogeldorp aan de andere kant van Oud Noord, had ook het Disteldorp aanvankelijk maar een beperkte houdbaarheidsdatum. Dit nooddorp, een initiatief van wethouder Wibaut en ontworpen door Berend Boeyenga, gold als een van de eerste voorbeelden van sociale woningbouw in Amsterdam-Noord en was een uitvloeisel van de nieuwe woningwet uit 1902. Ondanks de voorgenomen planning zou ook dit buurtje niet meer verdwijnen.





*Van der Pekbuurt (foto: Arjan Bronkhorst)*

Een dergelijke goede afloop was niet weggelegd voor het Asterdorp nabij de Distelweg. Dit woonoord uit 1926 bood plaats aan moeilijke gezinnen. Die kregen hier onder begeleiding sociale vaardigheden aangeleerd waarna ze konden terugkeren in de maatschappij. Dat het niet om vrijwillige bewoning ging was duidelijk door de geïsoleerde ligging van de buurt en de ruim twee meter hoge muur waarachter Asterdorp schuilging. Tijdens het begin van de Tweede Wereldoorlog werd het dorp ontruimd om onderdak te bieden aan de slachtoffers van de bombardementen in Rotterdam. De Duitse bezetters gebruikten het daarna als tijdelijke gevangenis voor Duits-Joodse families die van hieruit werden afgevoerd. In 1955 werd het oord gesloopt. Alleen de toegangspoort, Asterweg 10, bleef overeind en diende jarenlang als woonhuis en atelier van de beeldend kunstenaar André Volten, onder andere bekend van de grote stalen 'Knoop' langs de IJ-oever.

Anders dan in de Vogelbuurt, waar ook nu nog praktisch alle huizen in handen van de woningcorporaties zijn, verschenen in de Van der Pekbuurt ook woningen op particulier initiatief. Dat zorgde voor een gevarieerde bevolkingssamenstelling waar arbeiders de buurt deelden met ambtenaren en kleine ondernemers. Die laatste groep betrof vooral (winkel)panden aan de Van der Pekstraat en de Hagedoornweg. Vooral de

Hagedoornweg groeide daardoor uit tot een centrale ontmoetingsplek voor de mensen uit Amsterdam-Noord die hier 's avonds en in de weekenden in de straat kwamen flaneren.

In de zijstraten ten noorden van de Hagedoornweg vind je mooie voorbeelden van arbeiderswoningen die gebouwd werden op particulier initiatief, in dit geval door de NSM. De straat genoot in haar beginjaren ook bekendheid vanwege de St. Rita-kerk en haar bijgebouwen. Ze zijn een creatie van

de bekende Nederlandse architect Alexander Kropholler, die behalve een overtuigd katholiek ook een bewonderaar van Berlage was. Beide aspecten komen dan ook goed zichtbaar tot uitdrukking in dit bouwwerk, ook wel het Kropholler-complex of 'tweede Vaticaan' genoemd.

Tijdens de Tweede Wereldoorlog werd de wijk getroffen door een vijftigtal brisantbommen, bedoeld voor de Fokkerfabrieken. Behalve een aantal huizen werd ook de Ritakerk getroffen. Ondanks elf doden kond men nog van geluk spreken: er was namelijk net een plechtige eucharistieviering bezig waarbij vijfhonderd kinderen aanwezig waren! In totaal kwamen door bombardementen tweehonderd vier mensen uit Amsterdam-Noord om het leven, een zwaar verlies voor dit stadsdeel. De kerk werd na de oorlog herbouwd en doet tegenwoordig dienst als bibliotheek.

Geheel in overeenstemming met de sociale en stedenbouwkundige opvattingen van Arie Keppler, Jan Ernst van der Pek en diens vrouw Louise Went, legde de gemeente omstreeks 1926 een aantal voetbalvelden aan ter hoogte van het Mosveld. Hoofdhurder was de voetbalvereniging 'De Volewijckers', een club die in 1944 het landskampioenschap wist te winnen. Dat is uiteraard een stukje geschiedenis waarop men hier nog altijd trots is! Tegenwoordig heeft deze vereniging zijn thuis in het sportcomplex Buiksloterbanne omdat de oorspronkelijke velden in de jaren zestig plaats moesten maken voor het ziekenhuis en de toegangswegen naar de IJtunnel.

De Johan van Hasseltweg is de belangrijkste verbinding tussen de buurten van Oud Noord, maar vormt al jaren een obstakel. Doordat deze vierbaans autoweg op een verhoogd talud ligt, hindert het zowel fysiek als visueel de noord-zuid verbinding.



(Foto: Arjan Bronkhorst)



Sinds 1997 werkt het stadsdeel daarom aan een project dat de weg moet omvormen tot een laan. Op die manier wil men een nieuwe ruimtelijke en sociale invulling geven aan dit centraal gebied van Oud Noord. Onderdeel van die revitalisatie vormt ook het nieuw te bouwen wijkwinkelcentrum aan het Mosveld. Naast de al bestaande markt, een ontmoetingsplek voor de verschillende bevolkingsgroepen uit Noord, kan nog zo'n vijfduizend vierkante meter worden ingevuld als winkelruimte. Bovendien voorziet het plan nu al in extra woningen en parkeergelegenheid.

De reden waarom het allemaal zo'n vaart loopt is natuurlijk de toekomstige metrohalte, station Noorderpark, aan de Johan van Hasseltweg. Volgens de huidige planning gaat de lijn medio 2013 in bedrijf en heeft het naar verwachting een grote impact op de buurt. Die zal door de betere bereikbaarheid populairder worden, een gegeven waarop projectontwikkelaars en woningcorporaties nu al inspelen. Een groot deel van de buurt staat aan de vooravond van ingrijpende renovaties. Dat is hoognodig, want de meeste woningen zijn nu nog ten hoogste in gebruik als eengezinswoning en vertonen vaak gebreken. Toch blijkt uit gesprekken met bewoners dat ze hun buurt erg waarderen, vooral omdat het er zo heerlijk rustig is.

Een ruime wijk met veel groen en betaalbare huizen voor mensen met weinig geld, was wat men met de **Bloemenbuurt** wilde verwezenlijken. Deze is dan ook een stuk groter van opzet dan de Van der Pekbuurt. Vanaf 1927 breidde de buurt zich in rap tempo uit naar het noorden, tot aan de Buiksloterdijk. Tussen het Noordhollandsch Kanaal en de bebouwde kom werd echter een grote strook groen vrijgehouden, het langgerekte Florapark. Dit was, zoals dat in die tijd mode was, aangelegd in de Engelse landschapsstijl. Dat verklaart de vele





(Foto: Arjan Bronkhorst)

slingerende paden, waterpartijen en door bomen en heesters omzoomde grasvelden waardoor steeds weer nieuwe vergezichten opdoemen. Ook dit stuk natuur diende om de arbeiders in hun vrije tijd te verstrooien, een idee waarvoor we de bedenkers dankbaar mogen zijn. Samen met het aan de overzijde gelegen Volewijkspark, vormt het nog steeds de groene long van Oud Noord. Voor recreatie kun je overigens ook in het Floraparkbad terecht, helemaal in het bovenste puntje van het park en sinds jaar en dag een ontmoetingsplek voor jong en oud. Samen vormen het Florapark en het Volewijkspark het Noorderpark, een dertig hectare groot gebied waaraan de komende jaren het een en ander verandert. Zo worden beide delen beter bereikbaar gemaakt door de aanleg van twee nieuwe bruggen en wordt er hard nagedacht over de overkapping van de Nieuwe Leeuwarderweg. De projectontwikkeling is in handen van ontwerp bureau West 8, maar bij de invulling van de verschillende ruimtes worden ook de bewoners zelf betrokken. Uiteindelijk zijn zij het die in dit park komen wandelen, sporten, vissen of het jaarlijkse Noorderparkfestival bezoeken. Verwacht wordt dat het park in zijn nieuwe vorm omstreeks 2011 is voltooid. Het krijgt een uitstraling die aansluit bij alle andere nieuwe ontwikkelingen in Amsterdam-Noord.

De Bloemenbuurt had als sociaal bouwkundig experiment onder andere de primeur als eerste Amsterdamse wijk over een kinderdagverblijf te beschikken. Tussen de Kamperfoelie-, de Flora- en de Sneeuwbalweg werd in 1927 het Tuindorp Buiksloterham gerealiseerd om de bewoners uit de verkrotte woningen in de binnenstad op te vangen. Die noemden het zelf echter **Floradorp**, een naam die gezien de nabijheid van het Florapark ook logischer lijkt. Het telde aanvankelijk rond de zeshonderd huizen met elk drie à vier slaapkamers. Daarin woonden destijds vooral grote gezinnen, echter zonder al te veel luxe. In het midden van de buurt ontstond een binnenhof speciaal voor de huisvesting van ouderen, óók niet iets wat je toen regelmatig tegenkwam. Floradorp kwam enkele jaren geleden nog in het nieuws omdat het jaarlijkse oudjaarsvuur uit de hand liep. Het is de geboorteplaats van Gordon, de bekende Amsterdamse zanger. In het midden van de jaren negentig onderging de wijk een opknappbeurt. Vooral de nieuw bepleisterde buitenmuren geven het tuindorp nu een frisse, gezellige uitstraling.



De Buiksloterweg loopt door het Noorderpark (foto: Edwin van Eis)  
stadsdeel Amsterdam-Noord 21





Meteorenweg (foto: Edwin van Eis)

Floradorp was overigens niet het eerste tuindorp in Amsterdam-Noord dat onder invloed van de tuinstadgedachte werd gebouwd. Deze woonfilosofie ontstond aan het begin van de twintigste eeuw als reactie op de intensieve verstedelijking. Men wilde af van de benarde woonomstandigheden waarin arbeiders sinds het begin van de industrialisatie hadden moeten leven. Daarom bouwde men vanaf toen samenhangende woonwijken waarin het accent lag op de straatruimte zelf. De huizen hadden allen een tuin en waren bedoeld voor gezinnen. Bovenwoningen werden dus gemeden. Stedenbouwkundig vielen de wijken op door hun uniformiteit, al bleef er altijd genoeg ruimte voor details en individualiteit. In Nederland was vooral het gedachtegoed van de architect Granpré Molière bepalend voor de tuinvijkgedachte.

Na de annexatie van de Waterlandse dorpen Buiksloot, Nieuwendam en Ransdorp in 1921, werd meteen begonnen met de aanleg van het **Tuindorp Oostzaan**, gelegen op de voormalige baggerplaats tussen het Zijkanaal I en Oostzaan. De eerste huizen konden al een jaar later worden betrokken, vooral door de arbeiders van de nabijgelegen scheepswerven. Het ruim opgezette arbeidersdorp werd in 1924 voltooid en bestond uit meer dan dertienhonderd eengezinswoningen, bijna allemaal met een voor- en achtertuin. Ze waren bedoeld om hoogstens enkele decennia mee te gaan maar door de grote bevolkingstoename vanaf 1937 werd dat uiteindelijk beduidend langer. Het wijkgebouw 'Het Zonnehuis' uit 1930 vervult ook nu nog een centrale rol in het verenigingsleven. Je vindt het op het Zonneplein, een centrum waar ook de meeste winkels liggen. Om de oorspronkelijke buurt heen loopt de Kometensingel. Hier tref je onder andere de Regenboogkerk aan, de vroegere bibliotheek en de voormalige doktersvilla op nummer 187, tegenwoordig een bed & breakfast. De voormalige Aldebaranschool op de Meteorenweg is een mooi voorbeeld van Amsterdamse School-architectuur. Vóór dit pareltje uit hout en baksteen staat sinds 1999 een borstbeeld ter ere van Arie Keppler, aan wie de verdere ontwikkeling van Amsterdam-Noord voor een groot deel te danken is. In dezelfde straat ligt op nummer 174 een woning die geheel in de stijl van de jaren twintig werd ingericht. Dit museumje is elke eerste zondag van de maand geopend en geeft een goed beeld van hoe men tachtig jaar geleden in deze buurt woonde.

Zowel de bebouwing als de openbare ruimte van het tuindorp gelden tegenwoordig als stedenbouwkundig monument, dus neem gerust eens de tijd voor een bezoek! Je merkt dan ook meteen dat de buurt royaal voorzien is van plantsoenen, die een verblijf des te plezieriger maken. Dat de nabijheid van het water niet alleen maar werkgelegenheid bracht blijkt wel uit het volgende: in 1960 kreeg de buurt te maken met een overstroming als gevolg van een dijkbreuk. Het Polygoon-journaal uit die dagen sprak van een ramp die herinneringen opriep aan de watersnoodramp van 1953 in Zeeland en Zuid-Holland! Veel bewoners werden geëvacueerd om daarna terug te moeten komen in volledig geruïneerde woningen. De overheid toonde zich destijds van haar genereuze kant, iets waar later grapjes over werden gemaakt. Zo zouden de gebeden vanaf toen als volgt gaan: "Geef ons heden ons dagelijks brood en ieder jaar een watersnood".

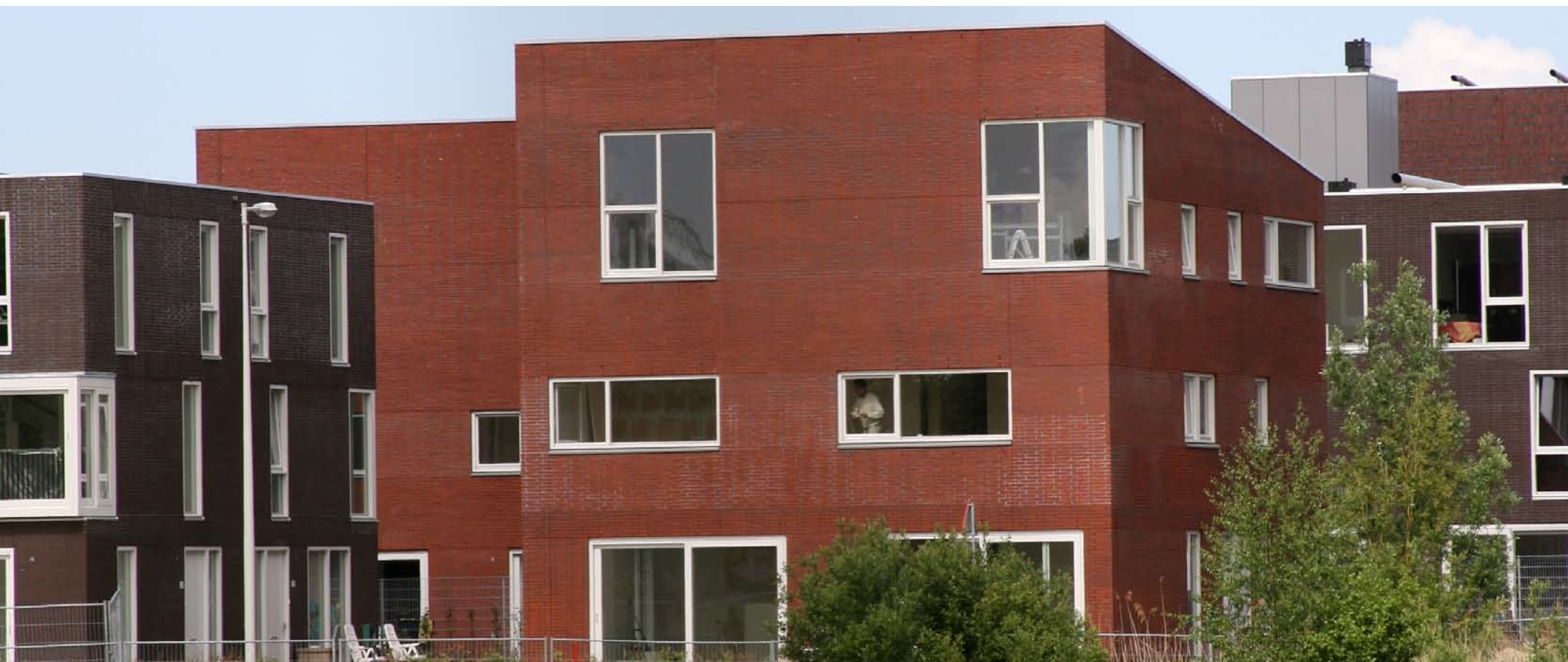
Een ooggetuigenverslag is te beluisteren op de geschiedeniswebsite van de VPRO. Daarop hoor je de stem van Frans Nuyts, een bekende bewoner van het tuindorp, en onder andere initiatiefnemer voor het beeld van Arie Keppler.

De scheepsindustrie speelt nu al geruime tijd geen rol van betekenis meer maar de buurt is nog altijd in trek bij jonge gezinnen. Het huidige tuindorp bestaat uit twee delen: de oorspronkelijke, laag gelegen arbeidersbuurt waar de straten de namen van hemellichamen hebben en het vier meter hoger gelegen deel ten oosten daarvan. Dit **Terrasdorp**

dateert van na de Tweede Wereldoorlog en werd door de vruchtennamen ook wel 'tutti frutti dorp' genoemd. Vroeger lag hier tussen het Bessenpad en de Mandarijnenstraat een openluchttheater waar amateurgezelschappen uit heel Noord voorstellingen kwamen geven. Opvallend zijn nog steeds de vele trapjes in de buurt, een gevolg van het bouwen op verschillende hoogtes.

In 2005 startte de bouw van **De Bongerd**. Deze nieuwe wijk zal tot 2013 zo'n tweehonderd woningen per jaar opleveren. Het wordt een wijk vergelijkbaar met de omliggende tuindorpen, alleen in een wat moderner jasje. In dit geval: robuuste stadsvilla's met appartementen aan de buitenrand die opgaan in een groen en intiem stratenpatroon. Onderdeel van het plan zijn ook een supermarkt, een schoolgebouw en twee voetgangers -en fietsbruggen over het Zijkanaal I.

In de jaren zestig en zeventig kwamen veel Turkse arbeiders naar Amsterdam om te werken bij de NDSM. Die werden aanvankelijk gehuisvest in houten barakken ten noorden van de scheepswerf. Later, in de jaren tachtig, ontstond daar **Hogeland**, een mix van één- en meergezinswoningen maar ook flats. Aan de toegangsweg staat een gedenkteken voor Kemal Atatürk, stichter en eerste president van de Turkse Republiek, met daarop in het Turks en het Nederlands de woorden: "Vrede thuis, vrede in de wereld". Te midden van de wijk werd een leefgemeenschap voor mensen



De Bongerd (foto: Edwin van Eis)



met een verstandelijke handicap ondergebracht. De bewoners worden intensief bij de buurt betrokken en onderhouden het groen in de buurt en de dieren op de kinderboerderij. Voor de rest is dit een prettige en rustige buurt, al heeft ook Hogeland zo haar mysteries. In de aanloop naar de Tweede Wereldoorlog lag hier namelijk een geheim vliegveld. Het werd na de capitulatie van Nederland echter snel ontmanteld zodat het niet in Duitse handen zou vallen.

Als voorloper van de Bijlmermeer verrees achter Tuindorp Oostzaan in de jaren zestig een groene wijk met uitsluitend prefab hoogbouw: de **Molenwijk**. Die naam ontleent het aan de benamingen van de flats, dus je hoeft hier niet naar molens te gaan zoeken. In tegenstelling tot Amsterdam Zuidoost bleef deze wijk grotendeels in haar oorspronkelijke vorm behouden. Reden daarvoor is de kleinere schaal van de wijk en het feit dat hier nooit leegstand heeft geheerst. De tien verdiepingen tellende gebouwen staan enigszins geïsoleerd van de rest van de omgeving en delen samen één publieke groene ruimte, waar geen auto's mogen komen. Die kunnen worden geparkeerd in de vier parkeerplatforms tussen de flatgebouwen in. De afwezigheid van auto's en de overvloed aan groen maken deze wijk een heerlijke plaats om thuis te komen. Activiteiten die in deze buurt van de grond komen vinden hun oorsprong meestal in het Molenhuis, het plaatselijk buurtcentrum. Ook het pas vernieuwde plein bij de scholen bewees zich al als ideale plek voor evenementen als barbecues en wijkfeesten. De meeste voorzieningen liggen hier dicht bij elkaar. Zo

zijn er een wijkgericht winkelcentrum, een medisch centrum, een kinderboerderij met heemtuin, en een bibliotheek in deze buurt ondergebracht.

Ook de autoluwe **Kermisbuurt** die tussen de Molenwijk en Tuindorp Oostzaan ligt ingeklemd, is een ware groene oase. In het middelpunt van dit buurtje ligt het Circusplein, ook wel de 'piste' genoemd. Samen met de in de jaren negentig opgetrokken **Walvisbuurt** vormen de Molenwijk en de Kermisbuurt **Oostzanerwerf**. Daartoe behoort ook de Oostzanerdijk, één van de oudste stukjes van Noord. Je treft er onder andere typische oude



De Molenwijk (foto: Arjan Bronkhorst)



(Foto: Arjan Bronkhorst)

houten en stenen dijkhuizen aan, identiek aan die uit de omringende dorpen.

Oostzanerwerf wordt in het noorden begrensd door het Zuideinde, een weg die onder de ringweg doorloopt tot in het centrum van de gemeente Oostzaan. Boven die weg begint de wijk **Kadoelen**. Kadoelen is een verbastering van 'quaad dolen', ouderwets Nederlands voor 'slecht toeven'. Die benaming verwijst naar de moerassige toestand van het land hier voordat het fatsoenlijk werd ingepolderd. Het café Kadoelen herinnert nog aan de arbeiders die hier tussen 1860 en 1880 voor dit zware werk werden ingezet. Die kwamen na het werk in deze uitspanning aan de Landsmeerdijk hun welverdiende verfrissingen nuttigen. Voor de



(Foto: Edwin van Eis)

terugreis naar Amsterdam hoefden ze alleen maar tot aan de Stoombootweg te lopen waar een veerpont op hen lag te wachten. De muggen, die hier vroeger in groten getale voorkwamen, zorgden nog tot 1950 voor het regelmatig uitbreken van malaria in Noord.

Vóór augustus 1966 behoorde Kadoelen nog bij Landsmeer maar als buurtschap werd het al in 1374 vermeld. De dorpse woonwijk die hier rond 1930 ontstond, ligt voornamelijk langs de karakteristieke Kadoelenweg. Die kronkelt langs landerijen en watertjes tot in Landsmeer. Vanaf de jaren tachtig werden achter de rivier Twiske twee nieuwe buurten ontwikkeld: **Twiske Oost** en **Twiske West**. Ook hier een overvloed aan groen en blauw. Vooral in het westelijke deel werd wonen aan het water tot de norm verheven. De opvallende 'Trommelwoningen' van architect Liesbeth van der Pol en het drijfbeeld van kunstenaar Joep van Lieshout geven uitdrukking aan het woonplezier in dit waterrijk en groen woonoord. Helemaal in het zuidoostelijk puntje van Twiske Oost ligt het Jacob Groen Plantsoen, naar de man die bekendheid geniet voor z'n vele historische publicaties over Amsterdam-Noord.

Het braakliggende industriegebied dat tegenover het plantsoen ligt, zal in de nabije toekomst worden bebouwd met circa honderdzestig nieuwe woningen. De nieuwe buurt gaat **Twiske Zuid** heten en zal, evenals de andere woonwijken in de buurt, een dorps karakter krijgen. De bouwplannen voorzien onder andere in een ecologische oever langs het Twiske en speelvoorzieningen. Via de landelijke Kadoelenweg en de Buiksloterdijk lopen we door tot in **Banne Zuid**, een nieuwbouwwijk uit de jaren zestig en zeventig met overwegend gestapelde bouw. Je zit hier zo ongeveer in de kern van Amsterdam-Noord. Het is daarom praktisch dat men het BovenIJ ziekenhuis precies hier plaatste.



(Foto: Edwin van Eis)

De middeleeuwse Buiksloterdijk vertelt ons dat dit deel van Noord ooit aan het IJ moet hebben gelegen. Ook lag hier toen het dorp Buiksloot, een woonkern met een sterk landelijk-Zaans karakter waar kapiteins van koopvaardijsschepen verbleven omdat ze dan een goed uitzicht op het “schiprijck IJ” hadden. Rond het Buiksloterkerkpad vind je bijvoorbeeld nog oud-Hollandse huizen met groengeverfde houten gevels en de Buiksloterkerk uit 1609 die aan dit verleden herinneren.

Banne Zuid werd voornamelijk gebouwd om de woningnood te ledigen en was daarom vooral sober en doelmatig van opzet. In de geplande herstructurering zal de wijk daarom meer variatie in hoog- en laagbouw krijgen en worden er onder andere duurdere koopwoningen aan toegevoegd. Als voorbeeld hoeft men maar naar het rond 1995 aangelegde Banne Oost te kijken, op het deel van de voormalige sportvelden. De meeste huizen daar hebben bovendien een serre op het zuiden waardoor zonnewarmte kan worden opgeslagen. De nieuwe wijk kijkt onder andere uit op de onlangs gerestaureerde, enig overgebleven krijtmolen van Nederland.

Het hier boven gelegen **Banne Noord** werd tussen 1971 en 1978 gebouwd op een perceel dat vóór 1966 nog aan de gemeente Landsmeer toebehoorde. Omdat de ondergrond te drassig was, werd het hele gebied bedekt met opgespoten grond. Haastig als men was om de vele woningzoekenden in die jaren van woonruimte te voorzien, had men die grond echter niet lang genoeg laten inklinken. Als gevolg daarvan traden er verzakkingen op waardoor er water aan de oppervlakte kwam. Dat zorgde weer voor stankoverlast en een muggenplaag. Uiteindelijk, zoals dat met kinderziektes gewoonlijk het geval is, zou deze turbulente periode ook weer overwaaien. Tegenwoordig vormt de autoluwe wijk met zijn



Stoombootweg in Kadoelen (foto: Edwin van Eis)

karakteristiekewoonerveneenrustigebuurt, geschikt voor alle leeftijdscategorieën. Dat wil niet zeggen dat hier niks gebeurt. Jaarlijks vindt bijvoorbeeld het buurtfeest ‘Banne Bruist’ plaats, een festival met vele (jeugd)attracties, een rommelmarkt en verschillende podia met live muziek.

Tussen beide Bannes heen loopt de IJdoornlaan via de Bannebrug door naar het oosten van Amsterdam-Noord. Over het Noordhollandsch Kanaal kom je eerst langs de Noorderbegraafplaats, de grootste begraafplaats van Amsterdam-Noord. Het heeft de uitstraling van een park, inclusief bankjes en waterfonteinnetjes en er ligt een natuurpad waarlangs verschillende vogelsoorten kunnen worden geobserveerd. Behalve graven biedt de



Plan van Gool (foto: Daniëlle Niederer)

sfeervolle urnentuin een laatste rustplaats aan de overledenen. Een hier te vinden monument ter nagedachtenis aan de slachtoffers van de bombardementen in 1943, gedenkt een zwarte bladzijde uit de geschiedenis van Amsterdam-Noord en houdt voor altijd de gevallen in ere. Tussen de begraafplaats en de ringweg in ligt –het lijkt wel een eilandje- de wijk **Jeugdland**. Deze bestaat nog maar sinds 1995 en maakt deel uit van nog te bouwen uitbreidingen die dit deel van Amsterdam-Noord zullen opwaarderen. De uitbreidingen aan de andere kant van de G.J. Scheurleerweg zullen dit woongebied zo'n drie keer groter maken en onder het CAN (Centrum Amsterdam Noord) project vallen. Een van de uitbreidingen, de nieuwe buurt **Elzenhagen**, zal door afwisselende bebouwing een grote aantrekkingskracht op zowel gezinnen, starters als senioren uitoefenen. Architectuur die teruggrijpt naar de bouwstijl in de Zaanstreek en de vroegere Zuiderzeedorpen, met veel houtaccenten en verschillende kleuren, maken van Elzenhagen een gewilde locatie om te wonen. Bovendien zullen hier alle nodige voorzieningen, waaronder scholen, onder handbereik zijn.

Dit deel van Noord maakt deel uit van de Buikslotermeerpolder, een gebied waartoe ook de wijk **Buikslotermeer** behoort: de natuurlijke kern van Amsterdam-Noord. Daar zijn het stadsdeelhuis en het winkelcentrum 'Boven 't IJ' gevestigd die beide een belangrijke rol in het leven van Noord vervullen. Onder het Buikslotermeerplein, binnenkort ook het voorlopige eindpunt van de Noord/Zuidlijn, ligt de buurt **Het Breed**. Het is ook wel bekend als het **Plan van Gool**, naar één van de betrokken architecten. Het wooncomplex dat hier tussen 1966 en 1972 verrees, bestaat uit vijf woonlagen met in totaal bijna twaalfhonderd woningen. Op de brede galerij langs de derde woonlaag speelde zich vroeger het buurtleven af en konden de bakker en de melkboer gewoon aan de deur bezorgen. De Aviobruggen, ook bekend van vliegtuigterminals, fungeren als doorgang naar het achterliggend winkelcentrum. Dat is in overeenstemming met de toen heersende opvatting dat het verschil tussen buiten en binnen duidelijk moet zijn. Om meer variatie in de samenstelling van de bewoners te brengen, realiseerde men in het complex ook atelierwoningen voor kunstenaars.

Ten westen van Het Breed vind je de typische hoogbouw van de Loenermark. De kenmerkende knik in die gebouwen leverde ze in de volksmond al gauw de naam 'bananenflats' op. Over de Nieuwe Leeuwarderweg kijken deze hoge woontorens uit op het groen van de sportvelden, behorende bij sportcomplex Elzenhagen. Ook de wijk **Nieuwendam** hoort als deel van de polder bij de buurtcombinatie Buikslotermeer, al vormt het toch ook een buurt op zich. Opvallend zijn de typische jaren zestig en zeventig flats waar in de loop der tijd ook andere, multifunctionele gebouwen tussen geplaatst werden. Toch ook hier weer veel groen: het noordelijk deel van het Baanackerspark en een grote groenstrook die als buffer voor de ringweg fungeert. Daar vind je onder andere een openbare tennisbaan en het kunstwerk 'Observatorium' op de centraal gelegen Kabouterberg. Waar de IJdoornlaan een bocht naar het noordoosten maakt, stond in 1968 één van de eerste studentenflats in ons land: De Silverberg. Deze kolossale mastodont met tien etages leek zó weggelopen uit een Sovjet-buitenwijk, maar bood wel huisvesting aan honderden studenten. Uiteindelijk werd het gebouw toch weer afgebroken en vervangen door het huidige Hildsven-gebouw, overigens óók geen kleintje.

**Nieuwendam-Noord**, de laatste wijk van onze ontdekkingsreis, bestaat uit de buurten **Werengouw** en **Markengouw**. Deze worden gescheiden door het laatste stuk van de IJdoornlaan en verbonden door het centrum rond het Waterlandplein. Beide buurten werden aanvang jaren zestig in korte tijd neergezet om het groeiend tekort aan woningen op te vangen en waren dan ook vooral sober en doelmatig van bouw. Heel Nieuwendam-Noord staat aan de vooravond van een grondige opknapbeurt. Daardoor krijgt de wijk een kwaliteitsimpuls die het voor huidige en toekomstige bewoners aantrekkelijker maakt om hier te wonen. Behalve de woningen worden ook de sociale en economische omstandigheden verbeterd. Daarvoor worden de voorzieningen in de wijk uitgebreid en komt er een nauwere samenwerking met het bedrijfsleven van Amsterdam-Noord.

Als onderdeel van dit plan ondergaat momenteel ook het veertig jaar oude winkelcentrum op het Waterlandplein een fysieke transformatie. Om de verbouwingen voor het winkelend publiek draaglijk te houden, heeft men op het plein tijdelijk vier kunstprojecten georganiseerd. Het nabijgelegen tankstation wordt gesloopt en verplaatst naar de Zuiderzeeweg die daarvoor zal worden aangepast met een rotonde. Tussen



Nieuwendam-Noord (foto: Edwin van Eis)

de Zuiderzeeweg en de ringsloot ligt ook het rustige en welgestelde buurtje **Zuiderzeepark**, dat hier begin jaren negentig tot stand kwam. Het appartementencomplex met zeven verdiepingen dat aan de rand staat, werkt ook als geluidswal voor de aan de overkant gelegen vrijstaande villa's aan De Breekstraat en Gooiluststraat.

In de Naardermeerstraat, daar achter, groeiden Edgar Davids en Patrick Kluivert op, de beide internationals wier carrières ooit bij Ajax begonnen. Ajax en Amsterdam-Noord delen samen overigens een lange geschiedenis. Zo speelde de club hier begin twintigste eeuw de allereerste wedstrijden, ongeveer op de plek van het Mosveld. Later ver-

huisden ze naar een veld aan de Laanweg. Omkleden deden ze toen nog in het Tolhuis, een voor die tijd ongekeerde luxe, aangezien de meeste elftallen toen nog geen accommodatie hadden.

Met dit stukje sportgeschiedenis eindigen we onze rondreis door het stedelijk deel van Amsterdam-Noord. Achter de ringweg, die als afbakening van dat gebied fungeert, ligt echter nog een hele wereld te ontdekken die eveneens deel uitmaakt van Amsterdam-Noord: **Landelijk Noord**. Daar, te midden van de weilanden, beekjes en een overweldigende fauna en flora, vind je de pittoreske plattelandsdorpjes **Zunderdorp**, **Ransdorp** en **Holysloot**.

Samen met het vissersdorpje **Durgerdam** en **Schellingwoude** vormen ze de enige bewoonde kernen binnen dit uitgestrekt deel van het groene Waterland. De kerktoertjes die je al van ver kunt onderscheiden, getuigen van een dorps karakter. De geschiedenis van deze plaatsjes is nauw verweven met de vroegere Zuiderzee en leeft nog in de vele woningen, pakhuizen en dijken die de eeuwenlange gesel van het water wisten te weerstaan. Pas na de aanleg van de Afsluitdijk is die angst voor het water stilaan verdwenen en kon er ook op lageregelegen delen worden gebouwd. Gelukkig heeft men daar grotendeels van afgezien en kan men ook nu nog onbeperkt genieten van de authentieke dorpjes en de prachtige natuur in de omgeving.



(Foto: Arjan Bronkhorst)

Recreatie heeft vele gezichten in dit stadsdeel. Zo vind je er een tiental goed uitgeruste sportcomplexen op ongeveer gelijke afstand van elkaar. Van voetbalveld tot golfbaan, Amsterdam-Noord heeft het allemaal! Het vele openbare groen stimuleert de jeugd bovendien tot sporten en deelname aan sportmanifestaties en verenigingen. Echt 'vet' is ook het skatepark 'Skate-In Kadoelen' waar skaters, skateboarders en BMX-ers helemaal uit hun bol kunnen gaan en, niet te vergeten, het skatepark in de NDSM-loods.

Net als de sportparken zijn ook de speeltuinen van dit stadsdeel verspreid over de buurten. Daar kunnen de kleintjes onder toezicht van een speeltuinbegeleider onbeveng hun gang gaan. Onder begeleiding van ouders of grootouders zijn de kleintjes ook welkom op één van de vier kinderboerderijen in Amsterdam-Noord. Deze vind je in de Molenwijk, Terrasdorp Hogeland, de Bloemenbuurt en Banne Zuid.

Ook wanneer je de speeltuinleeftijd al lang achter je hebt, hoef je je niet te vervelen in Amsterdam-Noord. Behalve sportverenigingen zijn er ook een groot aantal culturele verenigingen actief. Een belangrijke culturele instelling vormt bijvoorbeeld het Muziekcentrum Noord in Nieuwendam-Noord. Daar kunnen diverse muzikale activiteiten, maar ook dans- en musical-les, concerten, voorstellingen en exposities worden



Durgerdam (Foto: Arjan Bronkhorst)

bijgewoond. Onlangs is aan het IJ het theater M-Lab geopend. Het activiteitscentrum 'SamenDoen' brengt mensen bijeen om samen te fietsen, sporten of uit te gaan.

Het stadsdeel heeft ook een gevarieerd aanbod aan culturele organisaties en stichtingen, uiteenlopend van een centrum voor creatieve en spirituele groei tot de Stichting Historisch Centrum Amsterdam-Noord.

Verder zijn er natuurlijk de nodige hobbyclubs, volkstuinjes en bibliotheken waar men zijn vrije tijd kan doorbrengen. De aandacht voor kunst en cultuur blijkt ook uit de traditie die het stadsdeel inmiddels heeft op het gebied van festivals en evenementen. We noemden al het Noorderparkfestival en 'Banne Bruist'. Bekend zijn ook de grote spektakelvoorstellingen van het Over het IJ festival en Robodock, die jaarlijks plaatsvinden op de NDSM-werf. Tijdens 'Urban Action', hét festival voor straatcultuur, vinden op diezelfde locatie ook cross-overs van freestyle sporten en zogenaamde 'urban culture' plaats.

Bezoekers van de evenementen in Amsterdam-Noord kunnen natuurlijk ook gewoon in het stadsdeel zelf overnachten. De twee grote hotels hier tellen samen meer dan driehonderddertig kamers die nog eens worden aangevuld met 15 kamers in de Oude Taveerne in Durgerdam en vele kamers in bed&breakfasts op diverse plaatsen in Amsterdam-Noord. Overigens beschikt het stadsdeel over een uitstekende camping: Camping Vliegenbos in het gelijknamige park.

## Nieuwe bedrijvigheid in Noord

De scheepvaartindustrie en grote bedrijven als Stork, Draka en Shell maakten dit stadsdeel tot één van de belangrijkste industriegebieden in de regio. Behalve de directe banen die deze bedrijven opleveren, genereren ze ook werk in de toeleveringsbedrijven en de dienstensector. De infrastructuur en de gebouwen in het gebied langs het IJ illustreren hoezeer de industrie nog steeds verweven is met het leven en wonen in Amsterdam-Noord.

Sinds enkele jaren zijn er veranderingen opgetreden in dit karakteristieke beeld. Naast de grote industrieën vestigen zich steeds meer kennisintensieve en creatieve ondernemingen aan deze kant van het IJ. Deze ICT-bedrijven, grafische bedrijven, reclamebureaus, architectenbureaus, modevormgevers, meubelontwerpers, decor- en interieurbouwbedrijven, media-, film- en multimedia productiebedrijven, lijken in niets op de giganten van weleer. Toch vormen juist zij de toekomst van Amsterdam-Noord omdat ze innoverend, flexibel en van beperkte grootte zijn. Daardoor zijn ze goed in te passen in de al bestaande infrastructuur en blazen ze nieuw leven in de oude industriële monumenten maar ook de buurten van het stadsdeel.

De Noordelijke IJ-oever biedt deze nieuwe ondernemers veel ruimte. En door de op handen zijnde veranderingen langs het water neemt de aantrekkingskracht van dit enorme gebied alleen nog maar toe. Voorbeelden van 'nieuwe bedrijvigheid' vind je onder andere in de Buiksloterham. In de voormalige scheepsbouwhal van De Vries Lentsch werd het bedrijfsverzamelgebouw 'De Groene Draeck' ondergebracht. Het prachtige gebouw ligt pal aan het water en biedt ruimte aan architecten, webdesigners en vormgevers. Ook 'Kaap Noord' is



(Foto: Daniëlle Niederer)





(Foto: Daniëlle Niederer)

een bedrijfsverzamelgebouw en ligt hier bijna pal achter, aan de andere kant van het Tolhuiskanaal. Er is een veertigtal kleine bedrijfjes in gevestigd, variërend van IT- tot officemanagement. In toren B, een deel van het complex, ligt ook het mediaproductiebedrijf 'Visible TV', één van de nieuwe mediabedrijven in Noord.

Op de Wilgenweg biedt het bedrijfsverzamelgebouw de 'Bunder' ruim tienduizend vierkante meter ruimte voor schone industrie en ateliers. Voor het ontwerp is gekeken naar de pakhuizen in de buurt, waardoor het niet uit de toon van de bestaande architectuur zal vallen. Shell, een van de oudste bewoners van de Buiksloterham, gaat zijn activiteiten verplaatsen naar het nieuw te bouwen New Technology Centre. Daarin worden de laboratoria, opslagruimtes, kantoorruimtes alsook een parkeergarage ondergebracht. Met ongeveer twaalfhonderd medewerkers blijft Shell daarmee één van de grootste werkgevers van Amsterdam-Noord.

Ook de **Nieuwendammerham**, vroeger bekend als het Hamerstraatgebied, is al sinds begin twintigste eeuw in gebruik als industriegebied. Bedrijven als Stork en Draka domineren het terrein. Midden jaren tachtig werd hier begonnen met het dempen van de kanalen en het verbeteren van de infrastructuur zodat de bedrijven beter bereikbaar werden. De ruimte die daardoor vrijkwam zal door nieuwe bedrijfspanden worden ingevuld. Vooral creatieve ondernemingen en bedrijfsverzamelgebouwen schoten de laatste jaren als paddenstoelen uit de grond. Één van die creatieve verzamelplaatsen is 'Pand Noord' aan de Meeuwenlaan 98-100. Daarbinnen zijn zo'n veertig bedrijven te vinden die direct of indirect te maken hebben met film of televisie. Motel Films produceerde hier bijvoorbeeld de film 'Langer licht' van regisseur David Lammers. Daarin speelt ook de Meeuwenlaan een rol.



Verder naar het oosten ligt het Gemboterrein waar onder andere het decor- en interieurbouwbedrijf Fiction Factory haar werkplaatsen heeft. Op comfortabele afstand van de bebouwde kom kan daar, wanneer nodig, tot laat in de avond worden doorgetimmerd.

Ook op het dichtbij de Coentunnel gelegen Cornelis Douwesterrein zijn dat soort voordelen doorslaggevend gebleken: Drie interieurbouwbedrijven sloegen daar al hun tenten op en een vierde is momenteel in ontwikkeling. Het gebied blijft ook in de toekomst bestemd voor grootschalige industrie, want daaraan blijft behoefte. Midden op het terrein liggen de scheepsreparatiewerf Shipdock en het kranenbouwbedrijf Figeo die nog een beetje aan de vroegere nautische bedrijvigheid in Amsterdam-Noord herinneren. Op het Cornelis Douwesterrein is geen woningbouw gepland waardoor het ook in de toekomst geschikt blijft voor een verscheidenheid aan industrieën.

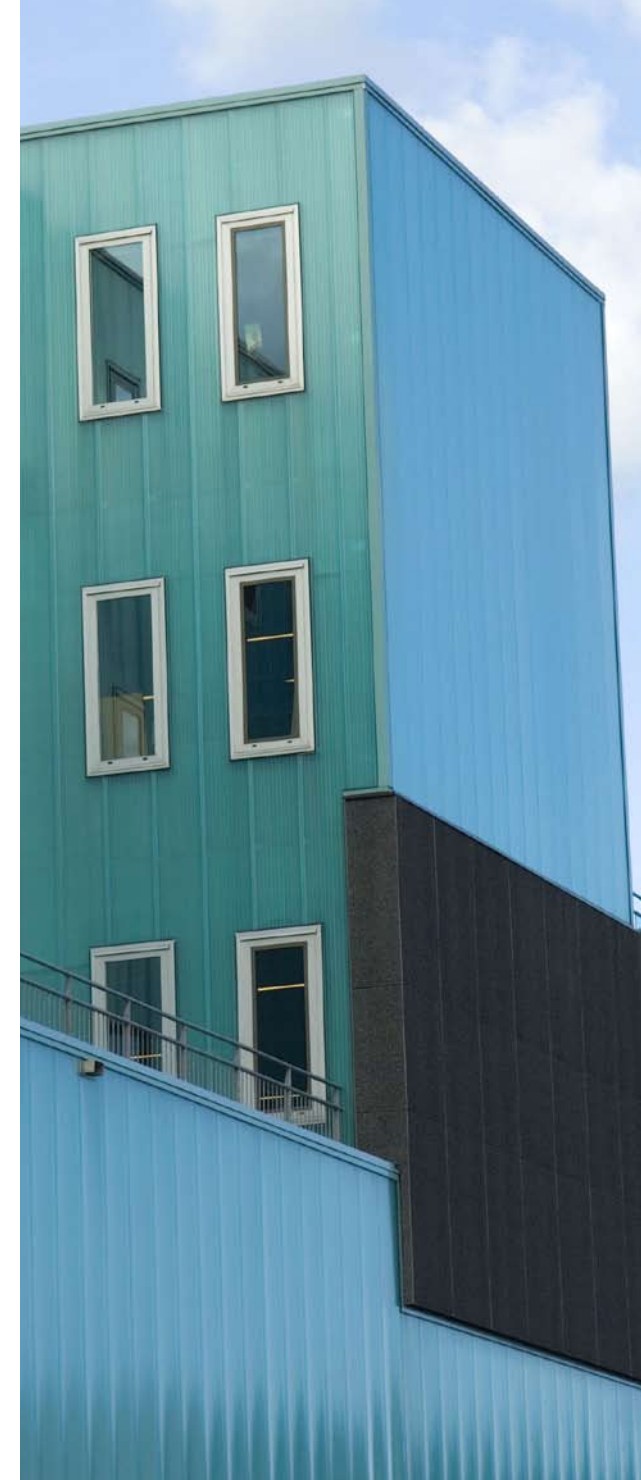
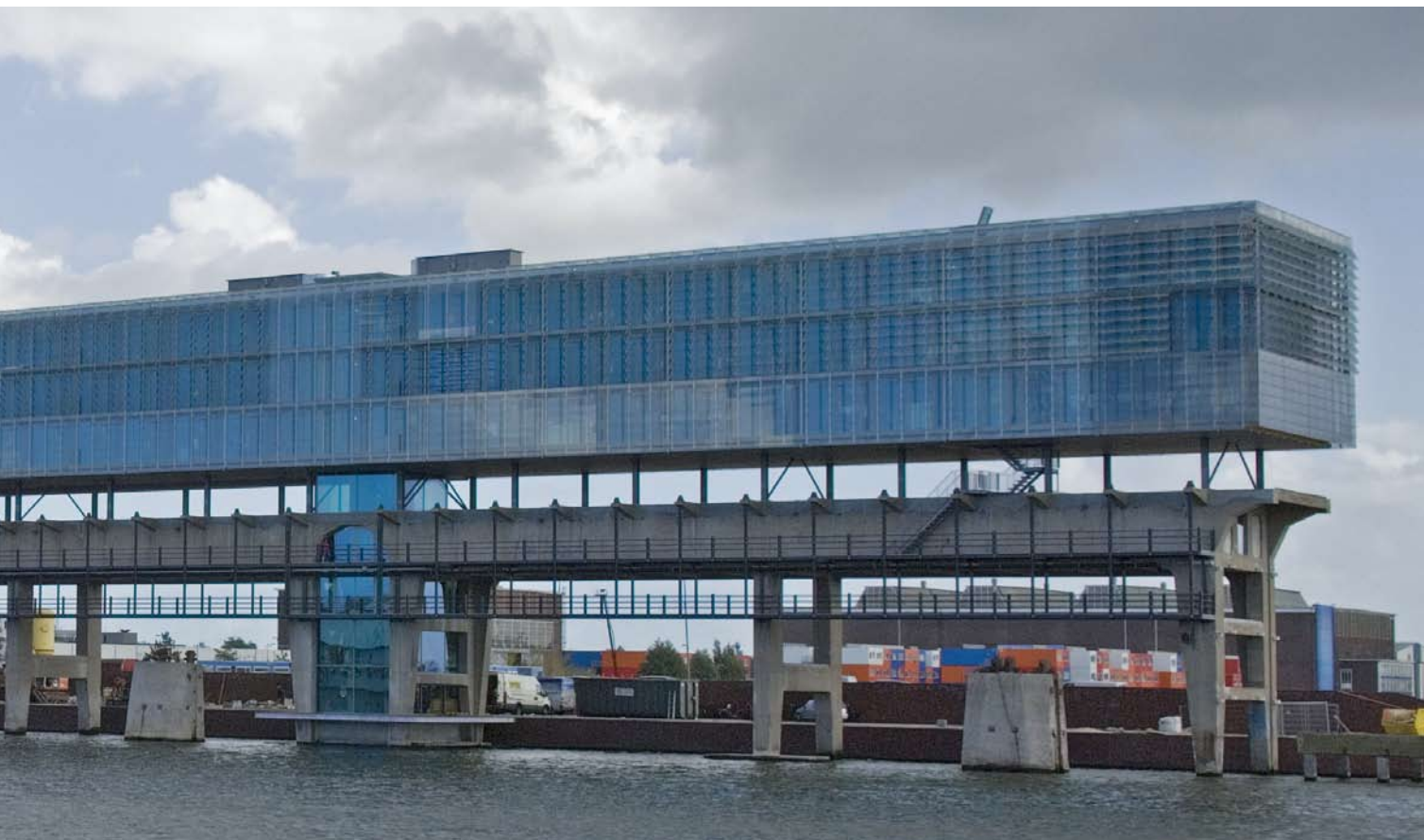
Rondom de voormalige hallen van de NDSM-werf verrijzen wél woningen. Op deze historische plek is men inmiddels ook begonnen met het aantrekken van bedrijven, vooral uit de creatieve hoek. In de Baanderij, een voormalige werkplaats met kantoorruimte voor de tekenaars van de NDSM, vind je bijvoorbeeld al een architectenbureau maar ook de Brasserie IJkantine die uitkijkt over het IJ. Het karakteristieke Kraanspoor, een constructie uit 1952, herinnert aan het roemrijk verleden van deze plaats. Het is tweehonderd zeventig meter lang en tien meter breed en



Links: Bedrijfsverzamelgebouw De Groene Draeck in de Buiksloterham (foto: Arjan Bronkhorst). Rechts: Het Kraanspoor (foto: Arjan Bronkhorst)

werd in samenwerking met het stadsdeel Amsterdam-Noord omgebouwd tot een architectonisch pareltje waarin studio's en kantoorruimte worden ingericht. IDTV heeft inmiddels de helft van het gebouw in gebruik. Ook het hoofdkantoor van Discovery Channel heeft hier onderdak gevonden.

In het westelijke deel van dit gebied ontstaan op korte termijn vooral creatieve bolwerken. Mediawharf is de benaming voor de voormalige loodsen van de werf waar voornamelijk media- en entertainmentbedrijven een nieuw onderkomen krijgen. In de voormalige timmerwerkplaats kregen bijvoorbeeld een nieuwe studio en het kantoor van MTV Networks een zetel. Daarmee krijgt Amsterdam als creatieve mediastad definitief een eigen gezicht. Ook andere bedrijven zoals HEMA hebben de weg naar de NDSM-werf gevonden om hun hoofdkantoor te vestigen met een experimentele winkel met de nieuwste producten. Amsterdam-Noord biedt duidelijk nieuwe kansen voor het bedrijfsleven. Zaten ze vroeger nog aan de rand van de stad, tegenwoordig is het een plaats die zich tussen de mensen en de gevestigde industrie in heeft opengesteld voor innovatieve en creatieve ideeën.



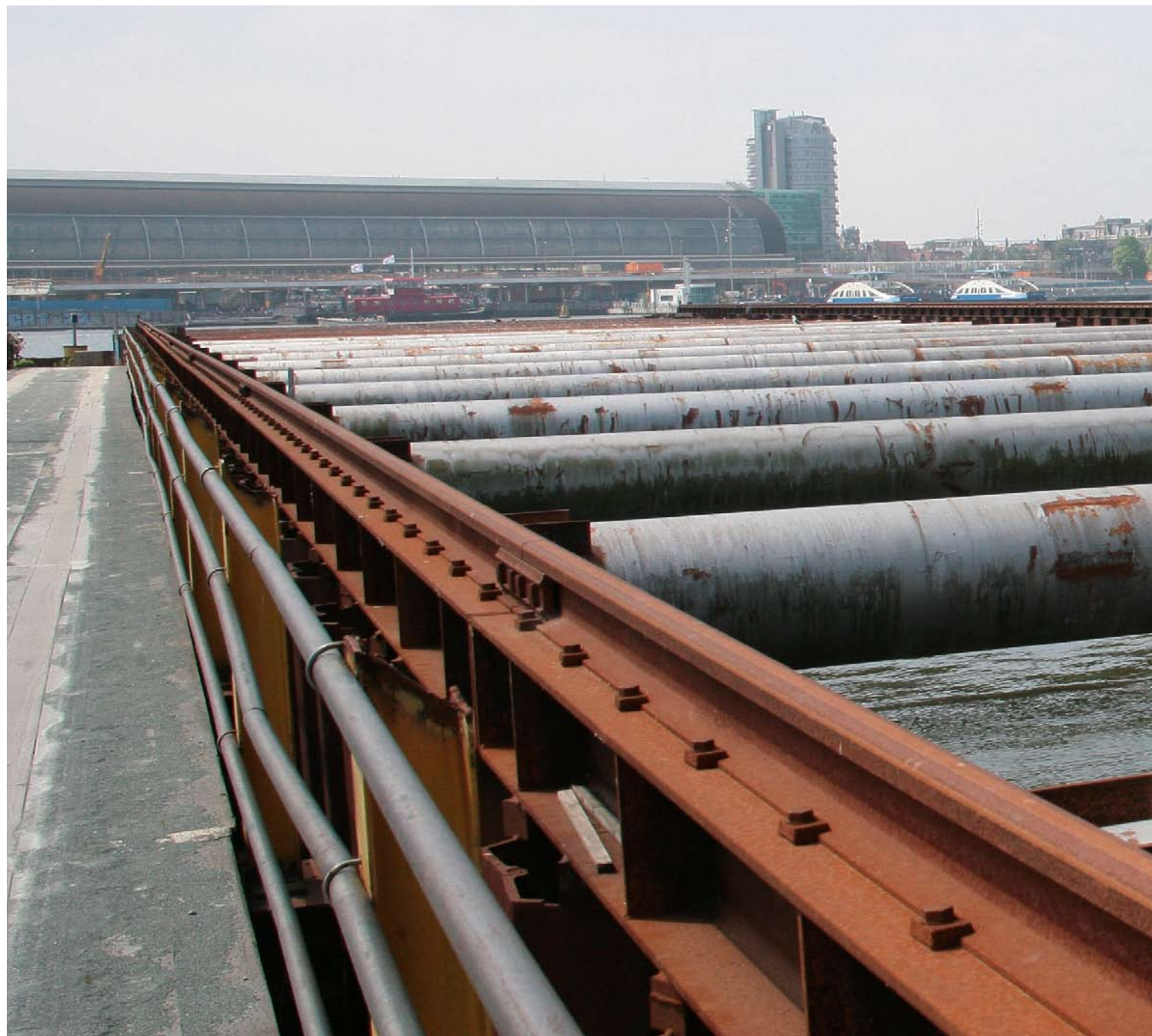
Pand Noord (foto: Arjan Bronkhorst)

### Van Amsterdam CS naar hartje Noord

Niet alleen de nieuwe bedrijvigheid vormt het bewijs dat Amsterdam-Noord aan de vooravond van een zinderende toekomst staat. Wie nu per trein naar de hoofdstad reist wordt vanaf het centraal station min of meer in zuidelijke richting, naar het (oude) stadscentrum gedirigeerd. Dat verandert binnenkort drastisch. De noordzijde van het station wordt opengewerkt waardoor Amsterdam-Noord de eerste blikvanger voor arriverende treinreizigers wordt. Daarmee verdwijnt definitief de fysieke en psychologische scheidslijn die het station sinds 1881 tussen het centrum en Noord vertegenwoordigde. De noordelijke uitgang, die nu nog aanvoelt als een nooduitgang, zal dan op het eerste niveau ook een nieuwe functie als tram-en bushalte vervullen. De herinrichting van Amsterdam CS vormt zo hét scharnierpunt voor de verplaatsing van de stad naar het IJ. In de komende drie decennia krijgt daar het nieuwe centrum van Amsterdam vorm, zo is nu de overtuiging van enthousiaste planologen.

Het station gaat een belangrijke rol in de bereikbaarheid van Amsterdam-Noord spelen: Vijftien meter onder het stationsplein wordt een nieuwe centrale metrohal aangelegd met onder andere een perron voor de toekomstige Noord/Zuidlijn.

Het eerste station in Amsterdam-Noord, station Noorderpark, slechts enkele minuten van Amsterdam CS verwijderd, komt aan de Johan van Hasseltweg te liggen, op de middenberm van de Nieuwe Leeuwarderweg. Daar stappen per dag naar verwachting 12.500 reizigers in en uit, waardoor dit het minst drukke station van het hele tracé wordt.



De aanleg van de NoordZuidlijn ter hoogte van de Sixhaven (foto: Edwin van Eis)



Vandaar dat slechts één ingang, aan de kant van het viaduct Johan van Hasseltweg, als voldoende wordt beschouwd.

Het volgend station, op het Buikslotermeerplein, komt boven de grond te liggen en wordt zowel toegankelijk vanaf het midden als de noordkant. Hiervan zullen dagelijks meer dan 22.500 passagiers

gebruik maken. De grotere drukte hier heeft natuurlijk ook te maken met de centrale ligging en het winkelcentrum 'Boven 't IJ'. Het stadsdeel Amsterdam-Noord grijpt die gelegenheid dan ook aan om de hele naaste omgeving in een nieuw jasje te steken. Zo verbindt een promenade straks het metrostation met diverse sportvoorzieningen en het vernieuwde winkelcentrum. De nieuwe verkeersader biedt bovendien goede hoop voor andere voorzieningen. Daarbij wordt gedacht aan een cultuurcentrum, onderwijsinstellingen, een bioscoop en meer kantoren. Momenteel wordt nog onderzocht of een extra metrostation bij de Sixhaven meteen kan worden meegebouwd. Dat kan vooral voor de bewoners van het IJplein en Overhoeks een groot voordeel zijn. Ook kan dit station dienen als afslag voor een nieuwe metrolijn naar Zaanstad.



Winkelcentrum Boven 't IJ (foto: Anneke Wiering)

## De zonnige zijde van de IJ-oever

Op maandag tien september 2007 ging de eerste heipaal de grond in voor de nieuwe stadswijk Overhoeks op het voormalige Shellterrein. De naam Overhoeks dankt het aan de Shelltoeren die diagonaal, of overhoeks, aan het IJ werd gebouwd. Tachtig jaar lang was dit gebied in de Buiksloterham gesloten voor het publiek maar straks zal het door het Oeverpark weer van iedereen worden. Behalve als verbinding tussen de nieuwe bebouwing zal dit park ruim een halve kilometer langs de IJ-oever beslaan. Daardoor krijgt het nieuwe stadscentrum een allure die je tot nu toe alleen in steden als Sevilla, Parijs en Londen ervaart. Ook daar werden immers de rivieroever omgevormd tot een ontmoetingsplaats voor

de bevolking. Het vele groen komt natuurlijk ook de nieuwe bewoners van Overhoeks zelf ten goede. Die komen te wonen in het residentieel kwartier 'De Campus' en de hoogbouw achter de Shell toeren, ook wel de 'Strip' of de 'Skyline' genoemd.

Het karakteristieke Shellgebouw blijft in het plan deel uitmaken van het aanzicht van Overhoeks, als



(Foto: Edwin van Eis)

hotel of als kantoorpand. Voor wooneenheden is het echter ongeschikt. Ook het Groot Lab, eveneens een historisch gebouw van Shell, wordt als industrieel erfgoed beschouwd en is daarom zorgvuldig tussen de nieuwe bebouwing ingepland. Shell zelf verhuist haar activiteiten naar het noordwestelijk deel van Overhoeks, naar het New Technology Centre (NTC). Daarmee houdt het bedrijf van de oorspronkelijke zevenentwintig hectaren nog zeven over. Het nieuwe gebouwencomplex heeft een zakelijke, maar elegante uitstraling, waardoor het een goede aanvulling op de geplande architectuur vormt. Ook de Tolhuistuin en de vroegere kantine van Shell krijgen een nieuwe, culturele bestemming. Vanaf 2008 komt de historische tuin in handen van de gemeente die het in elk geval tot 2013 zal openhouden voor het publiek.

Achter de oude Shelltoren gaan vijf hoogbouwtorens (maximaal honderdtien meter hoogte) het toekomstige Amsterdam symboliseren. In de torens worden behalve appartementen en penthouses ook bedrijfsruimtes ingericht. Met benamingen als 'De Oranje' en 'De Prinsendam' verwijzen ze naar de scheepshistorie van deze omgeving. Beneden in de woonblokken zorgen winkels en andere publieksfuncties voor een gezellig en 'stads' gevoel. Ook hier wonen zal geen straf zijn: Uitzicht over het IJ, voorbijvarende cruiseschepen, de lichtjes van de oude Amsterdamse binnenstad. Dat alles draagt bij aan een woonervaring zoals je alleen uit films kent.

Buiten de ruim driehonderdveertig koopwoningen en penthouses worden huurwoningen in de vrije sector, en zesenvijftig sociale huurwoningen uitgegeven. Die kregen vorm op de tekentafels van bekende architecten als Alvaro Siza en Jo Coenen.

Om de nieuwe stadswijk compleet te maken wordt voor een uitgebreid pakket aan voorzieningen in

de vorm van scholen, crèches, zorgaanbieders en sportfaciliteiten gezorgd. Zo krijgt Overhoeks bijvoorbeeld een eigen basisschool waar circa driehonderd zestig leerlingen naar school zullen gaan. Bovendien wordt er ruimte gemaakt voor een kinderdagverblijf, een huisartsenpost, een tandarts en een zorgsteunpunt. Ook met de mindervalide medemens is rekening gehouden in het stedenbouwkundig plan. Weinig drempels, aangepaste trottoirs en ruime doorgangen moeten ervoor zorgen dat ook zij zich vrij kunnen bewegen in deze nieuwe buurt.

Om van Overhoeks een fitte en gezonde woonwijk te maken, wordt er momenteel al uitgekeken naar ondernemers op het gebied van fitness, sport, meditatie en gezondheid. Ook als culturele 'hotspot' zal dit nieuwe stukje Amsterdam veel aantrekkingskracht uitoefenen op bezoekers. Als cultureel boegbeeld zal vanaf 2009 vooral het nieuwe Filmmuseum hoge ogen gooien. Het gebouw, gelegen naast de Shelltoren en dicht aan het IJ, zal als architectonisch hoogstandje alleen al veel bewonderaars trekken. Het werd ontworpen als een beeldhouwwerk en staat in schril contrast met de omringende hoogbouw.

Oorspronkelijk zou het museum gedeeltelijk in het water staan, maar dat werd onveilig geacht gezien de vele schepen die hier dagelijks voorbij varen. Door het verschil in lichtinval zal het lijken alsof de gladde vlakken van het gebouw steeds van vorm veranderen, een visueel en bijna filmisch spektakel dat ook verwijst naar de functie van het gebouw. Binnenin neemt het publiek straks plaats in één van de vier filmzalen, met in totaal zeshonderd twintig stoelen. Verder beschikt het museum over de grootste filmbibliotheek van Nederland en distribueert het zelf films. Het museum, een ontwerp van het Weense architectenbureau Delugan Meissl Associated Architects, door haar ligging een brug tussen Amsterdam-Noord en het Centrum symboliseert.

Amsterdam-Noord gold tot voor kort nog als een stadsdeel dat alleen door de eigen bevolking op waarde werd geschat. De ontwikkeling die het stadsdeel momenteel doormaakt, zal die opvatting definitief veranderen. Men kan voor wonen, werken en recreëren nog vele kanten op. Door de aantrekkingskracht die het stadsdeel op nieuwe bewoners, bedrijven en recreanten uitoefent, ligt het toekomstige centrum van de metropool Amsterdam straks rond het IJ.

Zoals burgemeester Job Cohen het in zijn nieuwjaarstoespraak op 1 januari 2008 formuleerde: **"Noord ontwikkelt zich tot een gebied dat prachtig past binnen de ideeën die met Amsterdam Topstad gekoesterd worden. Noord, steeds meer onderdeel van de stad Amsterdam, maar nog steeds Noord."**

**Productie:**  
WEAN International B.V.

**Coördinatie:**  
Mario de Paauw  
Fieke van Wengerden

**Vormgeving:**  
Lidia Janevski

**Tekst:**  
Gina Vodegel & Nino Ritchi

**Eindredactie:**  
stadsdeel Amsterdam-Noord

**Fotografie / Copyright:**  
Arjan Bronkhorst  
Edwin van Eis  
Katrien Mulder  
Anneke Wiering  
Nina Kopp  
Claudia Dohm  
Daniëlle Niederer

**Druk:**  
Eurasia

**Uitgever 'Daarom  
Amsterdam-Noord':**  
WEAN International B.V.  
Wilhelminasingel 127  
6221 BJ Maastricht  
T: +31(0)43-325.05.91  
F: +31(0)43-351.01.40  
E: info@wean.nl  
W: www.wean.nl

*Gehele of gedeeltelijke overname van artikelen en foto's uit deze uitgave (ook publicatie in het buitenland en/of internet), mag uitsluitend geschieden met schriftelijke toestemming van de uitgever. Mocht er in uw visie toch nog iets ontbreken, dan is daar een verklaring voor! WEAN International B.V. stelt zich niet aansprakelijk voor eventuele druk- of zetfouten.*